

"שאגת הארי" - מתווי חל"ת לשכירים, ופיצוי לעסקים - למידה מהעבר, ונתונים מגזריים

בהמשך להודעה לתקשורת של משרד האוצר ב-8 במרץ 2026 בדבר מתווה הפיצוי לשכירים, בשבוע שעבר (19 במרץ 2026) פרסם משרד האוצר להערות הציבור את מתווי הסיוע למשק במסגרת מבצע "שאגת הארי" - הכוללים הקלות ביציאה לחל"ת לשכירים ומתווה פיצויים לעסקים. בין שני הפרסומים הללו פורסמו גם כללי מסגרת ב-11 למרץ, ובין כל אחד מהפרסומים היו פערים מסוימים, אשר יצרו אי בהירות במשק. אי הבהירות המתמשכת מקשה על מעסיקים ועובדים לקבל החלטות בצורה מושכלת ועשויה לגרום לפגיעה בזכויותיהם.

לקראת חקיקת מתווה פיצויים, בזקור זה נדון בהשלכות מתווי הפיצויים לעסקים ולשכירים שהונהגו בשנים האחרונות, בדגש על המתווה שהונהג במבצע "עם כלביא", אך גם בהשוואה לתחילת "חרבות ברזל" ולקורונה; נציין אוכלוסיות עם פוטנציאל פגיעות גבוה יותר; ונצביע על פערים אפשריים במתווה החדש, כפי שעולה מהפרסום האחרון.

השוואה בין כללי המסגרת של מתווה 'שאגת הארי' למתווה 'עם כלביא'

טבלת השוואה

פרמטר	מתווה "עם כלביא" (יוני 2025)	מתווה "שאגת הארי" (מרץ 2026)	שינוי מרכזי
מתווה לעסקים			
רף ירידת מחזור	מעל 25%	מעל 25%	
תקרת מחזור	עד 400 מיליון ש"ח	עד 400 מיליון ש"ח	

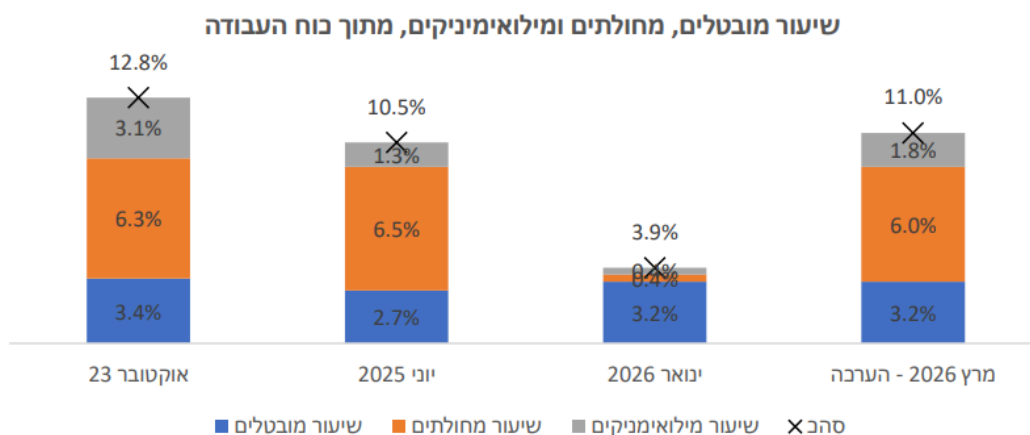
שנת 2025 הייתה שנת מלחמה	שנת 2025 (לאזורים שפוננו במהלך המלחמה- השוואה ל-2023)	שנת 2023 (למניעת השוואה לשנת מלחמה)	תקופת בסיס להשוואה
	75% מעלות מעביד	75% מעלות מעביד	פיצוי שכר עובדים
התמקדות במענקי המשכיות עסקית	לא צוין	עד 15,000 ש"ח לחודש (מודל אומיקרון)	מענק סוציאלי לעצמאיים
	השוואה ל-2025 או ממוצע 12 חודשים קודמים	השוואה ל-2023 או 2024 לבחירתן	נשות מילואימניקים
	מסלולי פיצוי מיוחדים לעסקים בצפון		החרגות
מתווה חל"ת לשכירים			
	14 ימים רצופים	10 ימים מתוך 12 ימי המבצע (לא נדרשת רציפות)	תקופת חל"ת מזכה
	6 חודשים (כללי) / 3 חודשים (בעלי מוגבלויות/ שירות סדיר)	6 חודשים (כללי) / 3 חודשים (בעלי מוגבלויות) / חודש (מפונים)	תקופת אכשרה
	ללא	ללא	תקופת המתנה
	ניתן להוציא לחל"ת נשים לאחר חופשת לידה, ללא פגיעה ב-60 ימי איסור הפיטורים; מענק מיוחד ליוצאים לחל"ת בגיל הפנסיה.	מענק מיוחד ליוצאים לחל"ת בגיל הפנסיה.	החרגות

מקורות: [החלטת ועדת הכספים \(מיום 8 ביולי 2025\)](#), [החלטת ועדת הכספים \(מיום 20 ביולי 2025\)](#),
[כללי מסגרת שאגת הארי \(מיום 11 במרץ 2026\)](#), [גלובס](#), [הגשת בקשה לרשות המיסים](#), [התוכנית לסייע כלכלי 2025 - עם כלביא](#), [תזכירי החוק לפיצוי עסקים ועובדים 2026- להערות הציבור](#)

פירוט הסוגיות המרכזיות

1. **משך ותזמון:** מבצע "עם כלביא" (24-13 ביוני 2025) היה מבצע קצר יחסית, שהסתיים תוך כשבועיים. מתווה הפיצויים נפתח להגשה ב-22 ביולי 2025 (עבור נזקי יוני 2025) והיה זמין להגשה עד 31 בינואר 2026. מסגרת הזמנים אפשרה למדינה לנסח כללים סופיים כשהיקף הנזק תחום בזמן, והעסקים קיבלו ודאות יחסית מהר, עם התחייבות לתשלום תוך 7-14 ימי עסקים. בניגוד אליו, מבצע "שאגת הארי" (שהחל ב-28 בפברואר 2026) כבר ארוך ממנו משמעותית, ואין צפי לסימו. למרות הודעות שר האוצר ומשרד האוצר מ-8 ומ-11 במרץ 2026, עד כה פורסם המתווה להערות הציבור רק ב-19 במרץ ועדיין לא נחקק המתווה הסופי - לפי הודעות משרד האוצר, מתווה החל"ת צפוי להיסגר לפני פסח ומתווה העסקים עשוי להתעכב עד מאי ([כאן](#), [כאן](#)). הפער בין משך המלחמה הארוך לבין היעדר המסגרת החוקית יוצר אי-ודאות חריפה שפוגעת ביכולת התכנון של המעסיקים ומשאירה שכירים ללא רשת ביטחון ברורה.
 2. **תנאי החל"ת:** ב"שאגת הארי" ניתנו הקלות משמעותיות במתן חל"ת לשכירים: ביטול 5 ימי ההמתנה, אי-ניכוי ימי חופשה, וקיצור תקופת האכשרה ל-6 חודשי עבודה מתוך 18 (במקום 12 בשגרה). לעומת זאת, הוטלה החמרה קריטית: דרישה ל-14 ימי חל"ת רצופים כדי לזכות בפיצוי, בעוד שב"עם כלביא" נדרשו רק 10 ימים (לאו דווקא רצופים) מתוך 12 ימי המבצע.
- לפי הערכת משרד העבודה מה-5.3.26, כ-11% מכוח העבודה, המהווים כ-490 אלף

עובדים, ייעדו משוק התעסוקה בגלל אבטלה, חל"ת או שירות מילואים בעקבות מבצע "שאגת הארי". נתון זה משקף עלייה של 7% בהיעדרויות משוק העבודה בהשוואה לחודש ינואר 2026, וכולל כ-253 אלף עובדים שיוצאו לחל"ת וכ-62 אלף משרתי מילואים. עיקר הפגיעה צפויה בענפים בהם שיעור גבוה של אימהות ובאלו המחייבים נוכחות פיזית של העובדים (כאן). עד כה, לפי שירות התעסוקה, בשבועיים הראשונים למבצע נרשמו 18.3 אלף דורשי עבודה חדשים, כאשר כ-31% מהם אמהות לילדים עד גיל 18 (כאן) ומנתוני הביטוח הלאומי שפורסמו ב-17 במרץ 2026 לחודש מרץ: נרשמו 8,449 מבקשי דמי אבטלה, מתוכם 57% הן נשים ו-43% הגברים; 45% מהם הורים לילדים מתחת לגיל 18 (כאשר 2,226 מתוכם הן אימהות). כמו כן, 953 (72% מהיוצאים לחל"ת הן נשים (כאן)); משירות התעסוקה נמסר, כי רוב הגשות החל"ת צפויות אחרי האירוע או בהתאם למועד ההחלטה (וכן, לאחר פתיחת לשכות התעסוקה, בקרב אזרחים שאינם בעלי נגישות דיגיטלית). הדרישה לימי חל"ת רצופים אינה מאפשרת, למשל, לחלק את הטיפול בילדים בין בני זוג, והיא מחייבת מישהו מהם לשוב לעבודה מלאה בעוד השני - במרבית המקרים, לפי נתוני הביטוח הלאומי, האשה - יוצא לחל"ת ואיננו עובד כלל (כאן).



מקור: עיבודי אגף אסטרטגיה במשרד העבודה לנתוני סקר כוח אדם של הלמ"ס.

קשיים במתווי פיצויים קודמים והשלכות על המתווה הנוכחי

3. על פי מספר דו"חות מבקר המדינה ([כאן](#), [כאן](#), [כאן](#)), ובהשוואה למאפיינים הספציפיים של מבצע "שאגת הארי", להלן ניתוח בעיות עיקריות שהתגלו בהפעלה וביישום של מתווי פיצויים הקודמים ובעיות שעשויות להתגלות ביישום המתווה הנוכחי, לכשיוסדר:

4. תזמון והיערכות:

- **פרסום מאוחר של המתווה** (למשל, מתווה הפיצויים בתחילת "חרבות ברזל", פורסם חודש וחצי לאחר תחילת המלחמה) הקשה על אנשים ובעלי עסקים להתארגן ועיכב את קבלת הפיצויים. במקרים מסוימים, פרסום המתווה אחרי תקופת מה גרם לאנשים להתנהג באופן שמנע מהם בדיעבד לקבל פיצויים. **ככל שמתווה מפורסם באופן ברור ומוקדם יותר, קל יותר לאוכלוסייה להיעזר בו** ([כאן](#), [כאן](#)). לאור זה מובנת גם דאגתם של הורים בשבוע שעבר כשהביעו חשש שמתווה פתיחת בתי הספר באיזורים הצהובים ימנע מהם לקבל פיצויים ([כאן](#)).

- **היערכות איטית של גורמי המדינה וקשיים בהעברת נתונים בין משרדים** הקשתה על מימוש הזכויות לזכאים. כשכן הוגשו תביעות, המערכות סבלו מעומס והתקשו להגיב בקצב הנדרש. **תיאום טוב, כולל התאמת מערכות המחשב אם נדרש, מאפשרת לאוכלוסייה להיעזר במתווה** ([כאן](#)). התזכיר הנוכחי אינו כולל, למשל, מנגנון המחייב סנכרון נתונים אוטומטי ומהיר בין צה"ל, רשות המיסים והביטוח הלאומי.

- **סיבוכיות גבוהה והצורך במייצגים:** על פי דו"ח מבקר המדינה על יישום הסיוע הכלכלי לעסקים קטנים בחודשים הראשונים של מלחמת "חרבות ברזל", **63% ממי שהגישו בקשה לפיצויים על פי המתווה דאז נעזרו במייצגים, ושילמו להם בממוצע 10% מדמי הפיצויים שהיו זכאים להם**. המתווה הנוכחי גם הוא סבוך

מאד ויש להניח שרבים מהמבקשים לקבל על בסיסו פיצויים יצטרכו לשלם את חלקם למייצגים כדי לקבל חלק מהפיצוי שהם זכאים לו.

- קושי של אוכלוסיות בעלת אוריינות דיגיטלית נמוכה או רמה נמוכה של עברית: על פי דו"חות מבקר המדינה, אוכלוסיות בעלות אוריינות דיגיטלית נמוכה התקשו במיוחד להגיש את המסמכים הנדרשים ולתפעל את מתווי הפיצויים. על פי דו"ח מבקר המדינה מתקופת הקורונה, 51% מהמובטלים דיווחו כי אין להם מיומנות מחשובית כלל או שהם בעלי מיומנות מחשובית בסיסית בלבד. גם אם נתון זה השתפר בשנים שחלפו, ישנן אוכלוסיות מסוימות שנותרות, בממוצע, מאחור, ובהן האוכלוסיה החרדית, האוכלוסיה הערבית (שבה 34% מהמובטלים דיווחו בקורונה שרמת העברית שלהם נמוכה), אוכלוסית הזקנים, ועוד. גם במתווה הנוכחי ההגשה מקוונת בלבד, מה שמנציח את הבעיה, ואין בו התייחסות להגשה בשפות שאינן עברית.

- הדרת אוכלוסיות שאינן אזרחיות: על פי דו"ח נציבות תלונות הציבור אחרי מבצע "עם כלביא", לא הוסדר מראש מתווה פיצויים עבור תיירים או עובדים זרים שרכושם נפגע. גם במתווה הנוכחי, התזכיר לא מסדיר מראש את הגישה למערכות עבור מי שאינו בעל תעודת זהות ישראלית.

5. **אוכלוסיות מסוימות** היו פגיעות במיוחד לתקלות ואי ודאות במתווי פיצויים. להלן כמה מהן:

- הורים לילדים קטנים: הן בקורונה, הן אחרי ה-7/10, והן במהלך מבצע "עם כלביא", היו תקופות שבהן מקומות העבודה היו פתוחים בעוד מערכת החינוך היתה סגורה, מה שהקשה על הורים לילדים קטנים לצאת לעבוד. מתווה הפיצויים איפשר להורים לצאת לחל"ת ללא חשש פיטורין ולהגיש בקשה לדמי אבטלה על התקופה

שבה לא עבדו. פתרון זה מסייע למעסיקים שאינם נדרשים לשלם משכורת לעובדים שאינם יכולים לעבוד ומתגמל את העובדים באמצעות דמי אבטלה, אך הוא מסכן את היוצאים לחל"ת מכיוון שהם חשופים לפיטורין במקרה הרע ובכל מקרה אינם מתקדמים בעבודה ולעתים מתקשים להשתלב בה אחרי התקופה. בנוסף, בעת היציאה לחל"ת ועד לקבלת דמי אבטלה, העובדים שיצאו לחל"ת אינם מייצרים הכנסה. בנוסף, כאשר נדרש מספר מסוים של ימי חל"ת ברצף, הורים אינם יכולים להתחלק באחריות על הילדים וצריכים לבחור מהם מי לא יעבוד כלל בתקופה הזאת. כפי שמוזכר בהמשך, אם נדרשת בחירה כזאת, במרבית המקרים האמהות ולא האבות הן שייצאו לחל"ת ([כאן](#)). **נקודתית, פתיחת מוסדות החינוך ליומיים באיזורים שהוגדרו צהובים בין 18-19 במרץ קטעה כנראה את רצף החל"ת של הורים לא מעטים באיזורים הללו.**

- עובדים חיוניים שיש להם ילדים קטנים (ילדים עד גיל 12) נאלצים לצאת לעבוד גם כשמערכת החינוך סגורה ואין מסגרת לילדיהם, ועל כן סופגים פגיעה כלכלית עקיפה בשל הוצאות שמרטפות פרטית מכיסם, על מנת לעמוד בחובת ההתייחסות החוקית לעבודה.

- עצמאים ובעלי עסקים: במתווי הפיצויים הקודמים היו אי בהירויות לגבי הגדרות של עסקים ולגבי אופן המדידה של הכנסות ושל נזקים, אך בעם כלביא הייתה הצמדה למדד (4.75%) ומענק סוציאלי לעצמאיים שלא מוציאים לעצמם תלוש, סעיפים שנעדרים מהמתווה הנוכחי. בנוסף, מלבד אוכלוסיות מיוחדות (תושבי הצפון, משרתי מילואים ובני/ות זוגם, בעלות עסקים לאחר חל"ד, קבלני ביצוע ועסקים חדשים), השוואת הרווח במתווה שאגת הארי, היא לאותה תקופה אשתקד, 2025 - כאשר מלחמת חרבות ברזל הייתה עדיין בעיצומה. בעלי עסקים חדשים חשופים

לקושי מיוחד עם מנגנון חישוב מסובך, והמתווה איננו כולל מסלול ירוק כפי שהומלץ בדו"ח מבקר המדינה שאחרי "חרבות ברזל".

- משרתי מילואים: מלחמה ארוכה דורשת גיוס ממושך. משרתי מילואים שהם שכירים נעדרים מעבודתם למשך תקופות ארוכות ולא צפויות, מה שפוגע בקידומם ולעתים מביא לפיטוריהם או להאטה בקידומם. גם בנות ובני זוג של משרתי מילואים מדווחים על ירידה משמעותית ביכולתם לעבוד ועל פגיעה דומה, שכן הפכו בעל כורחן למשפחות "חד הוריות זמניות". עסקים של מילואימניקים עצמאים סובלים מפגיעה של עד 100% בפעילות, שלעיתים לא מכוסה במלואו על ידי מודל פיצוי מבוסס-הוצאות (כמו ב"עם כלביא") שכן הוא דורש הוכחת קשר סיבתי לנזק העקיף שקשה יותר להוכיח כשהעסק משותק לחלוטין. בנוסף, מילואימניקים שמשרתים חיים כבר תקופה ארוכה מתקשים להראות ירידה בהכנסות לעומת תקופה קודמת או אפילו שנה קודמת אם גם בה הן היו במילואים. גם בנות ובני זוג של משרתי מילואים סובלים מירידה בהכנסות כעצמאיים, ובמקרה של מילואים ממושכים, מאותן בעיות בהוכחת הנזק לפעילות העסק.

יוזכר כי עדיין לא חודשו צווי ההרחבה לשנת 2026 בדבר הגנות תעסוקתיות וימי היעדרות למשרתי המילואים ובנות זוגן. זאת, על אף גיוס המילואים בשל מבצע "שאגת הארי", ולנוכח האפשרות של הרחבת גיוס מילואים נוספת בשל ההסלמה בגזרת הצפון.

- אנשים שאינם זכאים לדמי אבטלה: מתווה החל"ת משתמש במנגנון של דמי אבטלה כדי לפצות את מי שלא יכלו לעבוד בגלל המבצע. מנגנון זה אינו מאפשר

לפצות אוכלוסיות שאינן זכאיות לדמי אבטלה, כמו עובדים שלא צברו רצף מספיק במקום העבודה.

- משפחות חד הוריות עם ילדים מתחת לגיל 12: כ-25,000 משפחות משתייכות לקבוצת נפגעים זו. כאשר סביר שמשפחות אלו איבדו כליל את יכולת ההשתכרות שלהן. מכיוון שבמשפחות אלו, אין הורה נוסף לחלוק איתו את נטל ההשגחה, הפגיעה היא מיידית. ההורה למשפחה נאלץ לממש את זכותו החוקית להיעדר מהעבודה ללא חלופה.
- אנשים שמשתכרים בשכר המינימום או עובדים שעתיים: מעסיקים רבים, המעוניינים לשמר את מצבת כוח האדם אך לצמצם עלויות, בוחרים לקצץ בשעות העבודה או לייצר ימי עבודה לא רצופים במקום להוציא את העובד לחל"ת מלא. עבור העובד השעתי, המשמעות היא ירידה דרסטית בהכנסה ללא יכולת חוקית לתבוע דמי אבטלה, הדורשים רצף של ימי היעדרות. אף שמתווה משרד האוצר מציע למעסיקים החזר של עד 75% מהוצאות השכר (בכפוף להוכחת ירידה של 25% במחזור העסקי), בפועל קיים פער בין הצהרות אלו למציאות בשטח; מעסיקים רבים מעדיפים את גמישות הקיצוץ בשעות על פני התחייבות לתשלום שכר מלא והמתנה להחזרים. עבור עובדי שכר המינימום: גם במקרים שבהם הם זכאים לדמי אבטלה, גובה הקצבה נגזר משכרם הנמוך ממילא, מה שמותיר אותם עם הכנסה שאינה מאפשרת קיום מינימלי ([כאן](#)). בולטים בתוך כך עובדי ענפי התיירות, הפנאי והמכירות, שכן נתוני שירות התעסוקה מצביעים על ירידות דרסטיות של 70.7% במספר המועסקים בקרב מלצרים וברמנים ו-59.2% בקרב מוכרים בחנויות במהלך המבצעים הקודמים ([כאן](#)).

- **נשים:** ב-15 במרץ 2026 התקיים דיון בוועדה לקידום מעמד האישה ולשוויון מגדרי בנושא השפעת מתווה החל"ת המתגבש על נשים ומשפחות. במהלך הדיון עלה הקושי של הורים לילדים קטנים מבחינה תעסוקתית בתקופת המבצע, ובעיקר בקרב עובדים שעתיים, אימהות חד-הוריות (אלמנות, גרושות או יחידניות), אמהות לילדי משרתי מילואים וילידי הפצועים, עצמאיות, נשים בהריון (שזכאותן לדמי הלידה עשויות להיפגע), סייעות במעונות הילדים. הנתונים שהוצגו מראים כי נשים מהוות את רוב היוצאים לחל"ת - לפי הביטוח הלאומי, 56% בראשית "חרבות ברזל" ו-69% ב"עם כלביא", כאשר כ-40% מתוכן היו אמהות לילדים מתחת לגיל 14. בנוסף, צוין שבמשך שש שנים של מצבי חירום (קורונה ומלחמות) נשחק מעמדן התעסוקתי של נשים והועמק אי-השוויון. כמו כן, מדו"ח שפורסם על ידי שירות התעסוקה, מתוך 18.3 אלף מבקשי עבודה בשבועיים הראשונים למבצע - כ-62% הן נשים בכלל ובפרט - כ-31% הן אמהות לילדים מתחת לגיל 18 ([כאן](#), [כאן](#), [כאן](#)).
- **תושבי הצפון, בפרט אלו שלא פונו ע"י המדינה:** עוד טרם מלחמת שאגת הארי מצבם הכלכלי והתעסוקתי של תושבי הצפון היה קשה יותר בהשוואה למפוני הדרום ולשאר הארץ. מסקר של המכון הישראלי לדמוקרטיה, עולה כי 43% מתושבי הצפון שלא פונו מדווחים פגיעה בשכר, ובאחוזים דומים מדווחים גם על ירידה בהכנסות משק הבית. גם שנתיים לאחר פרוץ מלחמת חרבות ברזל שיעור מפוני הצפון שפוטר, הוצאו לחל"ת או סגרו את עסקיהם עמד על 12%. נתון גבוה פי שלושה מהמוצע הארצי (4%) וגבוה משמעותית ממפוני הדרום (8%). כמו כן, 43% מתושבי הצפון שלא פונו חוו פגיעה בשכרם האישי, לעומת 29% בממוצע הארצי. 38% מתושבי הצפון שלא פונו ו-29% ממפוני הצפון דיווחו על צמצום משמעותי בשעות העבודה או בפעילות העסקית. זאת לעומת כ-23% בלבד בממוצע

הארצי ובקרב מפוני הדרום. תושבי הצפון שלא פונו רשמית (למשל בחיפה או ביישובים צפוניים שלא נכללו ברשימות הפינוי) לא היו זכאים לחבילות הסיוע והפיצויים הממשלתיות. כתוצאה, קבוצה זו נפגעה יותר מכולן, שכן היא התמודדה עם שיבושי מלחמה, היעדר לקוחות ופגיעה בתעסוקה, אך ללא רשת הביטחון הכלכלית שקיבלו המפונים. ([כאן](#))

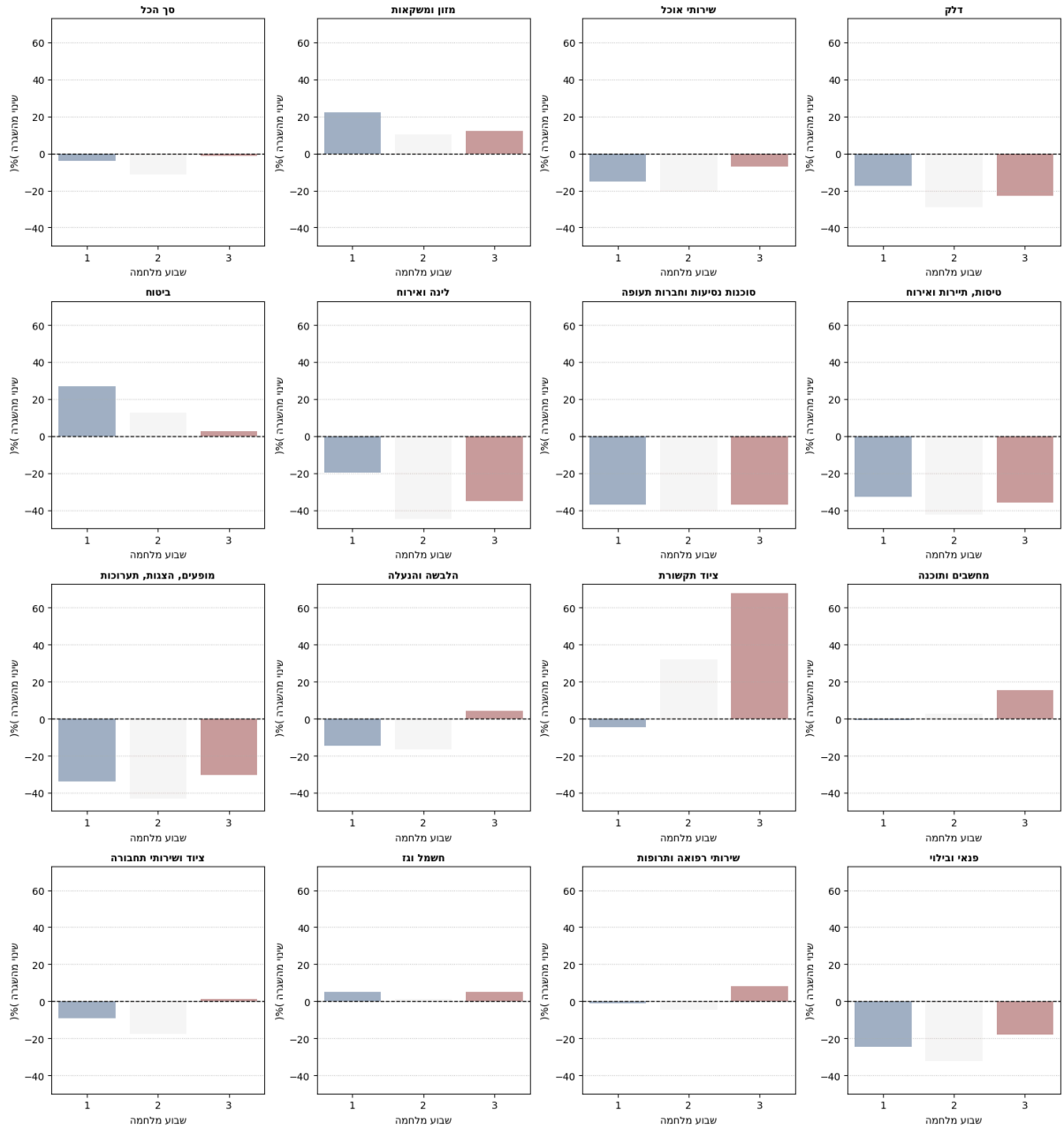
השפעות מבצע "שאגת הארי" על עסקים

6. לפי סקר הבזק של הלמ"ס שפורסם ב-17 במרץ 2026, נראה כי מצב העסקים ב"שאגת הארי" מעט טוב יותר משהיה מערכות קודמות (בהשוואה לתחילת "חרבות ברזל" ול"עם כלביא"), ככל הנראה בשל הנחיות מקלות יותר של פיקוד העורף, שהתיר פתיחת עסקים לא חיוניים מוקדם יותר יחסית. עם זאת, כ-32% מהמנהלים שהשיבו לסקר צפו פגיעה חמורה של כ-50% בפדיון החברה, כאשר קיימת שונות בין הענפים השונים. על פי הסקר, הגורמים המרכזיים שהכבידו על הפעילות העסקית במערכה זו היו היעדרות העובדים (44%), סגירת מוסדות החינוך (42%) והגבלות פתיחה עקב המצב הביטחוני (38%). לפיכך, הפגיעה הקשה ביותר צפויה בעסקים קטנים (37%) ובענפי בריאות, רווחה וסעד (51%), שירותי המזון והמשקאות (44%) והבינוי (41%), על אף על אף שהוכר כחיוני ומורשה לפעול מבחינה חוקית), ומנגד, ענפי ההייטק והפיננסיים המשיכו להפגין חוסן רב, עם כ-71% מהעסקים שצופים פגיעה מינימלית הן בהיקף התעסוקה והן פיננסית. כמו כן, קשיי אספקה והובלה התגלו כחסם משמעותי שפגע במיוחד בענפי המסחר והתעשייה ([כאן](#), [כאן](#), [כאן](#)).

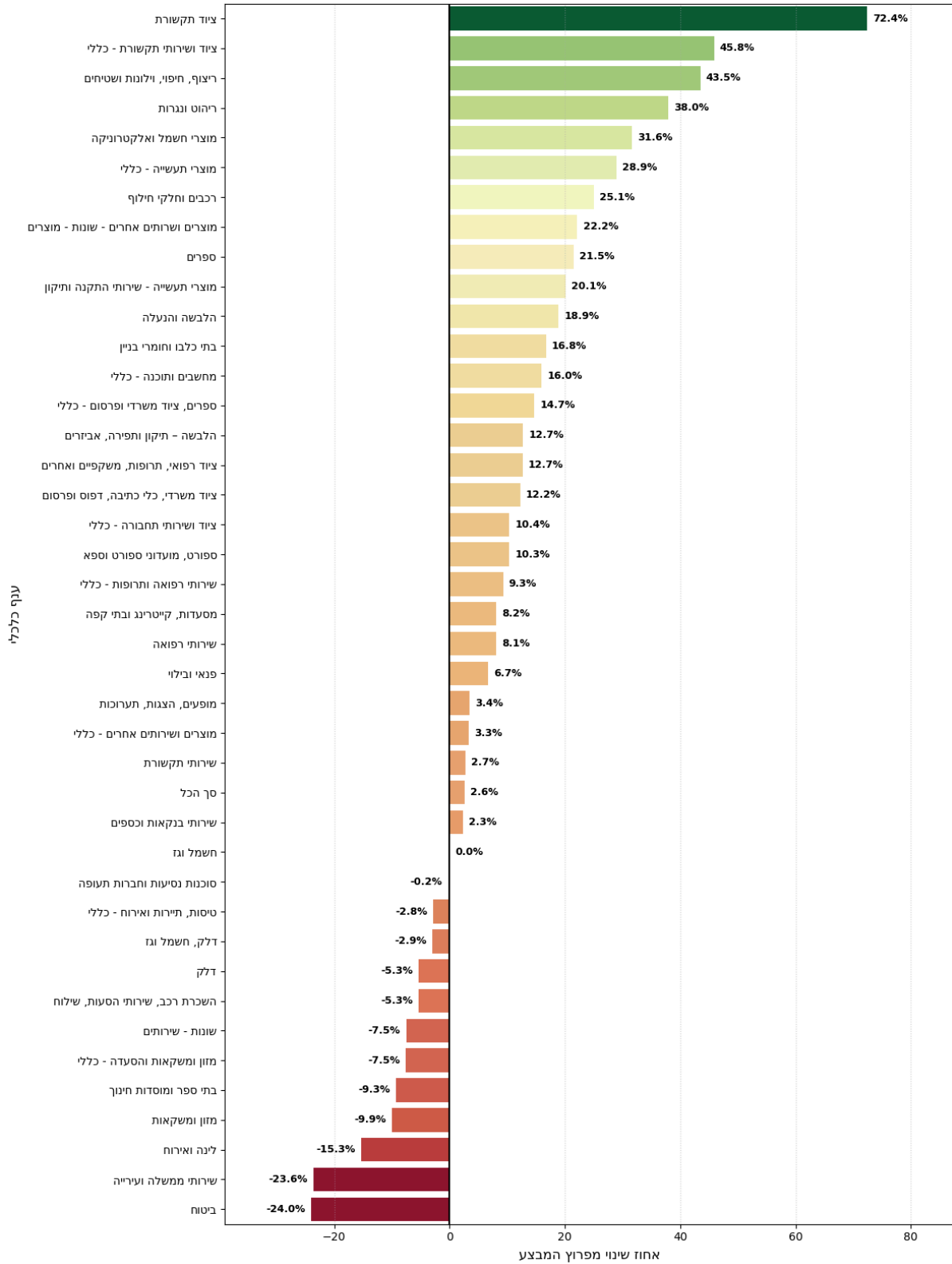
7. ניתוח מגמות הצריכה לאורך שבועות המלחמה מול איראן לעומת אותה התקופה אשתקד, מצביע על טלטלה משמעותית במגזר העסקי, המאופיינת בפגיעה ענפית

דיפרנציאלית. בשבועות הראשונים זוהה "הלם צריכה" גורף, כאשר ענפי הפנאי, הטיסות והתיירות חוו קריסה של עשרות אחוזים (עד ל-58% בענפי התעופה והאירוח), מה שמעמיד עסקים קטנים ועצמאיים בתחומים אלו בסכנת שרידות ממשית. עם זאת, לאורך זמן ניכרת מגמת התאוששות הדרגתית אך לא אחידה: בעוד שענפים מסוימים כגון 'ציוד תקשורת' ו'מחשבים' הציגו התאוששות חיובית ושיפור מצטבר משמעותי של מעל 60%, ענפים אחרים מתחום הבידור והפנאי והתיירות, כמו 'מופעים והצגות' ו'לינה ואירוח' נותרו בשפל עמוק עם התאוששות דלה בלבד עם הפחתה של 40-50%. לעומתם, ענף המזון הוא היחיד ששומר על יציבות ואף עלה בתחילת המלחמה. נתונים אלו מעידים כי השוק העסקי עובר תהליכי הסתגלות מואצים; עסקים מוטי-צריכה מקומית וחיונית מצליחים לצמצם פערים, בעוד שמגזרים שלמים המבוססים על תנועת תיירים וקהל נדרשים למענה ממשלתי ממוקד נוכח ירידה מתמשכת בהכנסות. תמונת המצב מהשטח מראה כי הפגיעה בעצמאיים ובחברות אינה אחידה, ומחייבת קבלת החלטות המבחינה בין ענפים "מתאוששים" לכאלו הנמצאים בנסיגה כרונית תחת איום המלחמה. כמו כן, הזינוק בענפי ציוד התקשורת והמחשוב מעיד על הצורך של המגזר העסקי בטרנספורמציה דיגיטלית.

השפעות על המגזר העסקי מתוך ניתוח הצריכה בכרטיסי אשראי לפי ענפים (עיבוד נתוני שבא של מרכז מידע וידע)



התאוששות מצטברת לפי ענף - שבוע אחרון מול שבוע ראשון



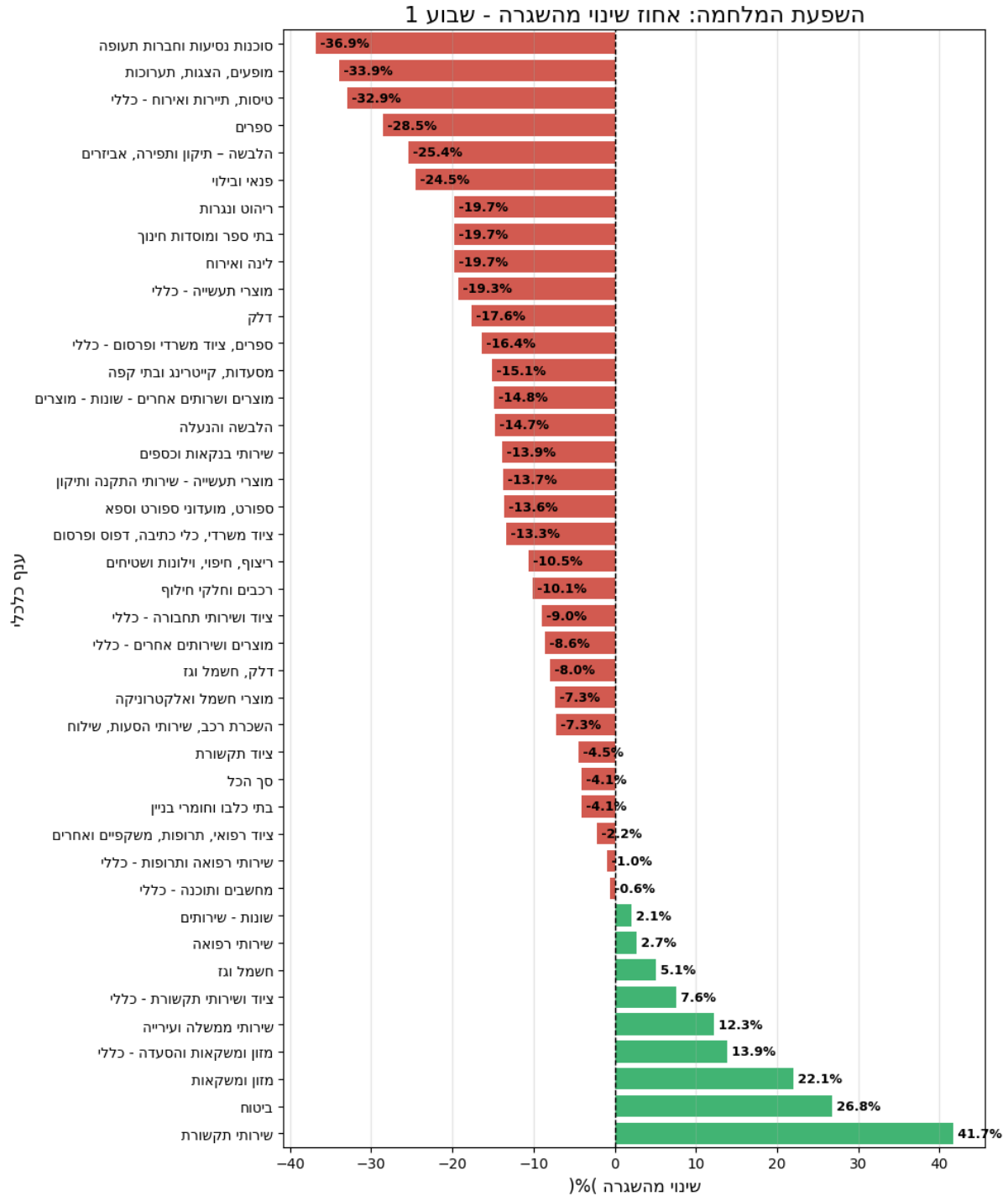
סוגיות נוספות

8. מתוך הנקודות המרכזיות במסמך שפרסמה הרשות לקידום מעמד האישה ב-18 במרץ 2026, על מנת לצמצם את הפגיעה באוכלוסיות כגון נשים והורים לילדים קטנים הומלץ להתאים את מתווה הסיוע למשק כך שיכלול פתרונות גמישים המאפשרים שמירה על רצף תעסוקתי, לצד מודל החל"ת הקיים המבוסס על ניתוק מלא מהעבודה. בתוך כך, מוצע לקדם מענקי שימור עובדים ולעודד מעסיקים לאפשר עבודה מהבית, הפחתת היקפי משרה וגמישות תעסוקתית. עוד מומלץ להתאים את המענה להורים בהתאם לגיל הילדים, כך שלהורים לילדים עד גיל 14 תינתן הכרה בקושי להותיר ילדים ללא השגחה בעת חירום, ולהורים לילדים עד גיל 7 יינתנו מענים ייעודיים ([כאן](#)).
9. סוגיית מסגרות החינוך הפרטיות לגיל הרך (לידה עד 3) במבצע "שאגת הארי" - ייחודיות הפגיעה במסגרות החינוך הפרטיות לגיל הרך טמונה בכך שבניגוד למערכת החינוך הציבורית, הנטל הכלכלי של ההשבתה מגולגל באופן ישיר ומיידי על ההורים. מעבר לאובדן ימי העבודה והפגיעה בפריזון, מרבית הורים במגזר זה נדרשים להמשיך ולשאת בתשלומי שכר לימוד גבוהים עבור שירות שאינו ניתן בפועל. מנגד, הגנים הפרטיים נבדלים מעסקים אחרים בשוק בכך שהם מחויבים לשימור מצבת כוח אדם מקצועית וקבועה גם בעת חירום. אי-תשלום משכורות או יצירה לחל"ת לצוותי החינוך מוביל לנטישה מיידית של הסייעות והגננות לענפים אחרים, מצב שימנע את פתיחת הגן עם סיום הלחימה. כמענה לכך, הציג משרד האוצר ב-17 במרץ שני מסלולי בחירה מרכזיים בתוך מנגנון דו-שלבי המאפשר גמישות ניהולית ([כאן](#), [כאן](#)):
- מסלול הוצאות קבועות ("המשכיות עסקית"): פיצוי המבוסס על ירידה במחזור ומיועד לכיסוי עלויות כגון שכירות וביטוח, תוך הוצאת הצוות לחל"ת.

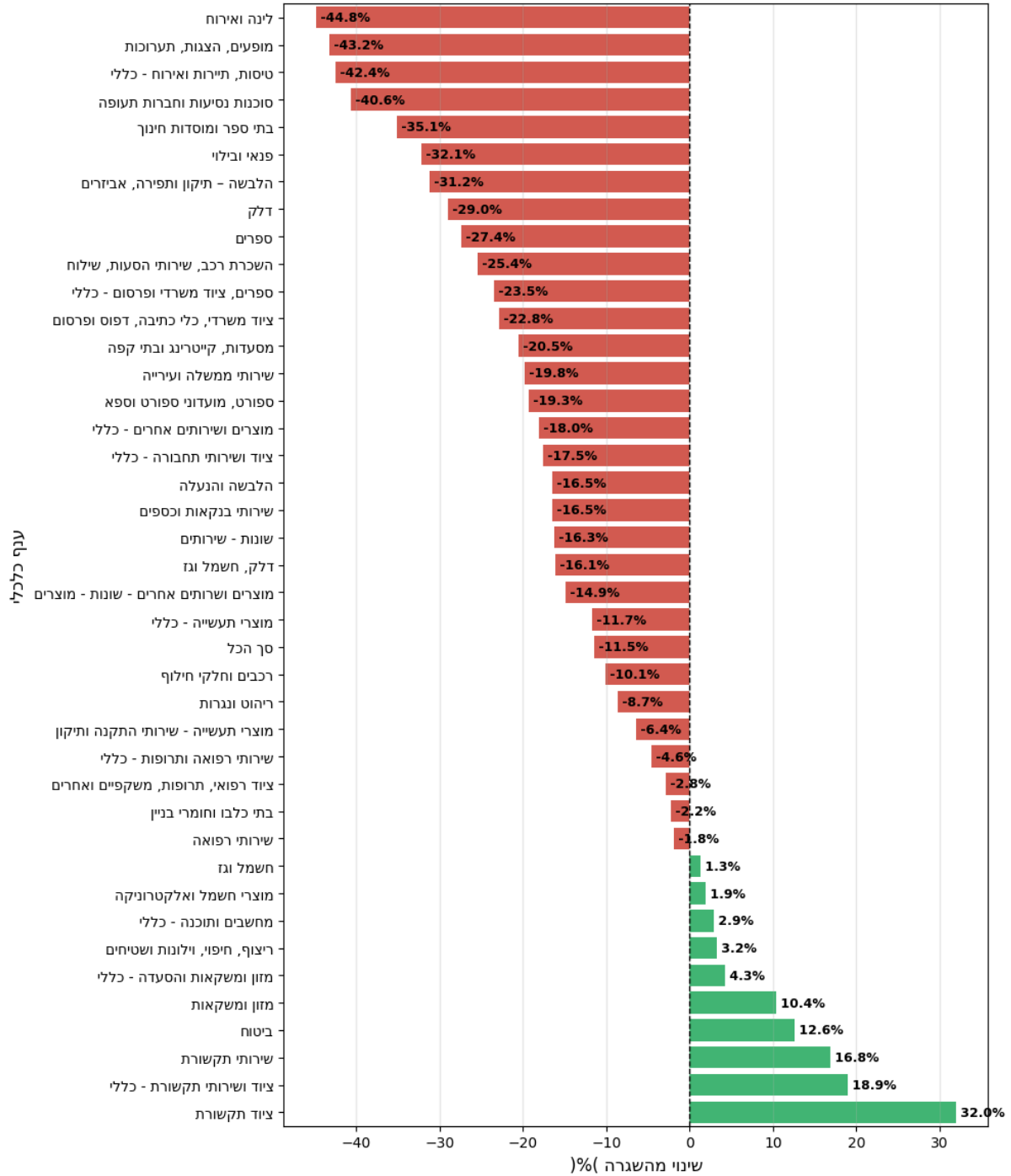
- מסלול שכר מוגדל (שיפוי מותנה): מסלול ייעודי המאפשר למעון לקבל החזר על הוצאות השכר של העובדות, בתנאי שהמעון מוכיח כי החזיר להורים את תשלומי ימי הסגירה (או קיזז אותם).
- עם זאת, בעלי גנים פרטיים רבים החליטו שלא להחזיר את התשלומים להורים ולהמשיך לחייב באופן רציף.

נספח

עיבוד לנתוני שבא ע"י מרכז מידע וידע. שינוי שבועי בצריכה בכרטיסי אשראי של כלל הארץ לפי ענפים מאז פרוץ מבצע "שאגת הארי" ביחס לאותה התקופה אשתקד:



השפעת המלחמה: אחוז שינוי מהשגרה - שבוע 2



השפעת המלחמה: אחוז שינוי מהשגרה - 3 שבוע

